



Kalasaba parketi paigaldamine

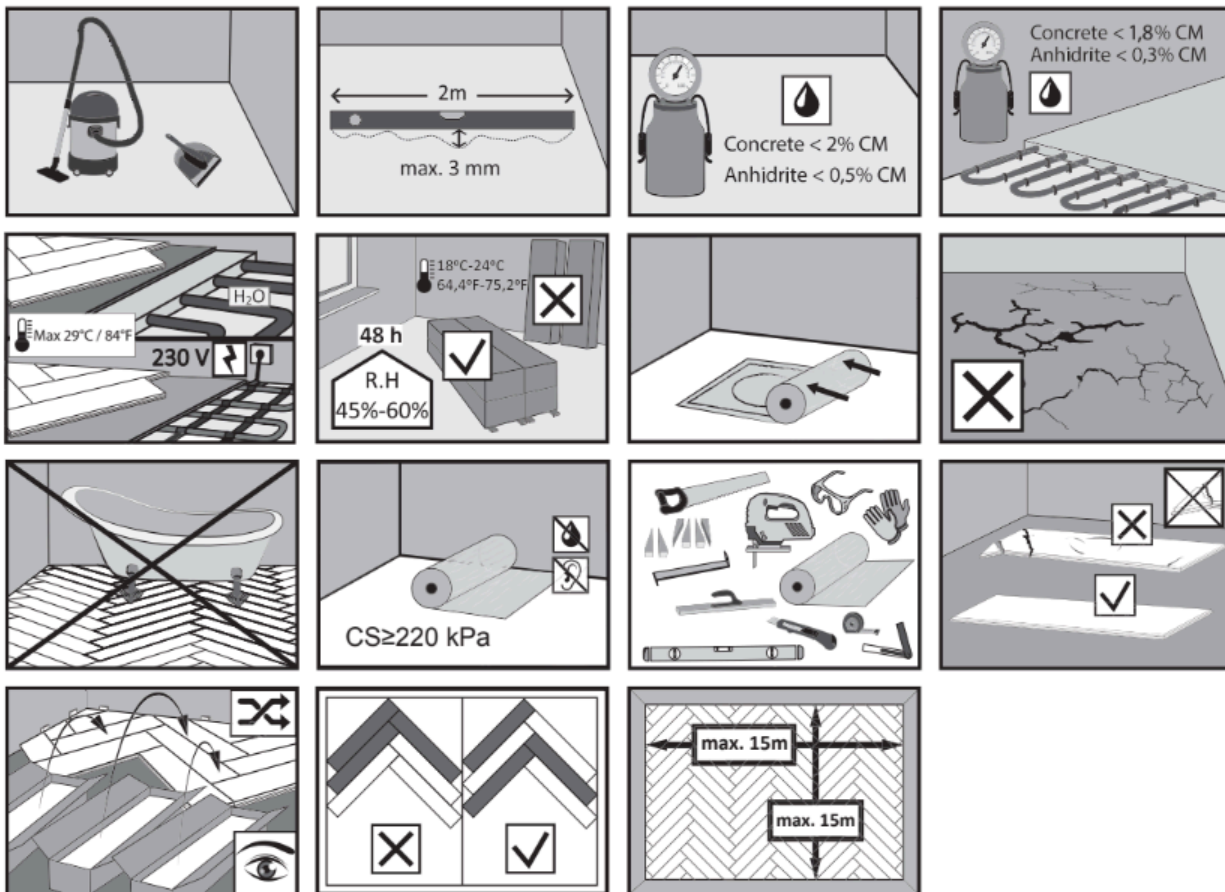
PAIGALDAMINE: Põrand on ette nähtud ujuv- või liimpaigaldus meetodiga paigaldamiseks. Ujuvpaigalduse puhul tuleks kasutada laudade all katematerjali, mille survetugevus on vähemalt $CS \geq 220$ kPa. Liimpaigalduse soovitame tellida professionaalsest põrandakatte paigaldamise ettevõttest.

HOOLDAMINE: Laud on tehases viimistletud laki, UV-kaitseõli või loodusliku õliga. Põranda hoolduseks tuleks kasutada tootja poolt soovitatud hooldusvahendeid. Õliga viimistletud põrandat on soovitatav pärast paigaldamist hooldada spetsiaalse kaitsevahendiga.

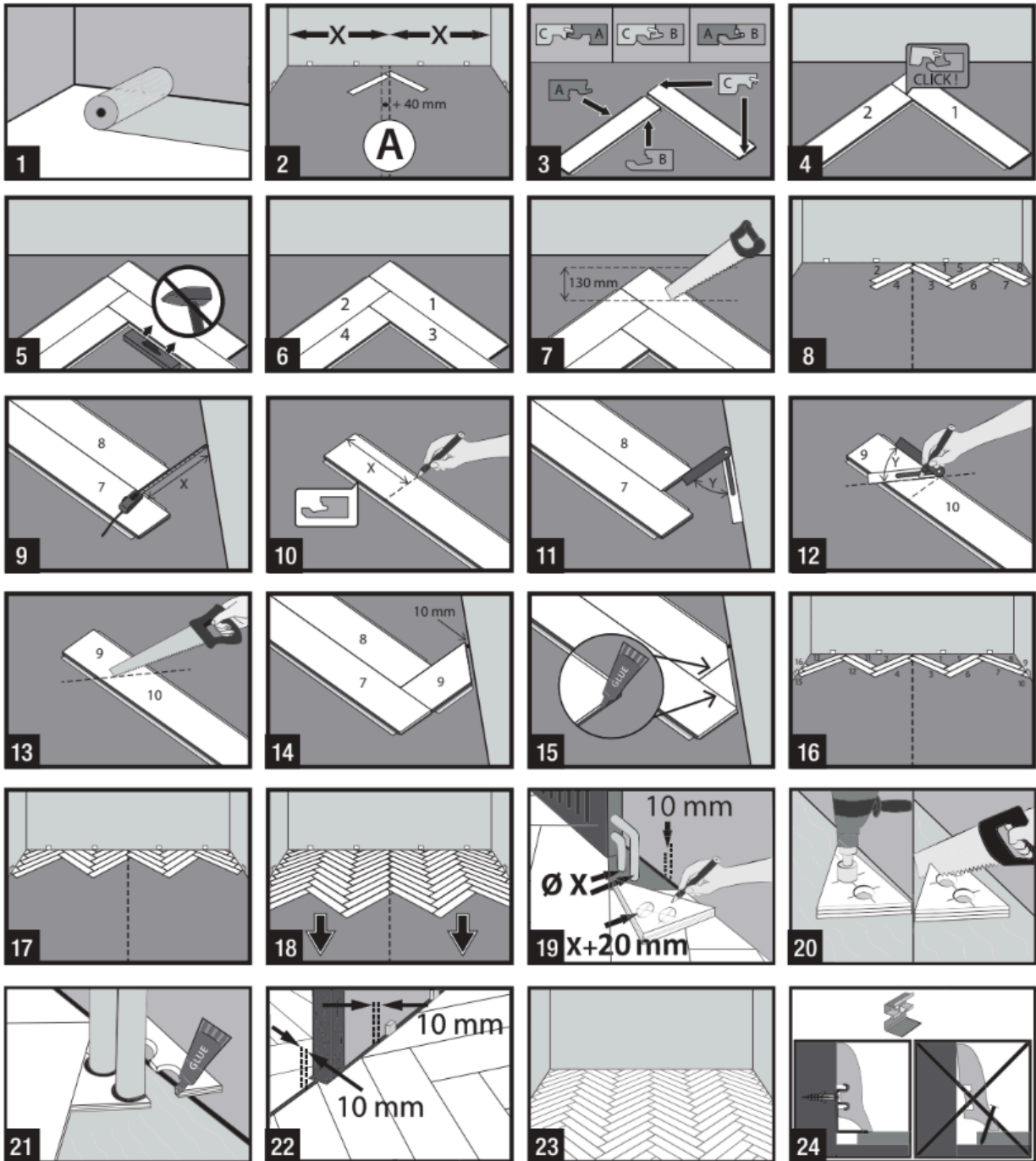
TÄHELEPANU: Enne soovitatust erineva hooldusvahendi kasutamist tuleb seda kindlasti katsetada väikesel ja vähem nähtaval põrandaosal, et vältida võimalikku negatiivset reaktsiooni õlidega (näiteks laua värvimuutust). Regulaarne hooldus aitab õlitatud põrandatel kaotada igapäevasest kasutamisest tekkinud väiksemad jäljed. Puitpõranda suurimad vaenlased on vesi ja liiv – nende sattumisel põrandale tuleb need kohe eemaldada. Nähtavate defektidega laudu ei tohi paigaldada.

OLULINE: Ujuvpaigalduse korral tuleb ebastabiilsed servad nende kuju tõttu kinnitada D3-klassi veekindla puiduliimiga (nt lauad, mis on lõigatud vastavalt ruumi nurkadele või mis puutuvad kokku keraamiliste plaatide, treppide, seinte ja taladega). Veepõhiseid liime kasutada ei tohi. Rohkem teavet põrandate hoolduse ja paigaldamise kohta leiate veebilehelt www.porandakeskus.ee.

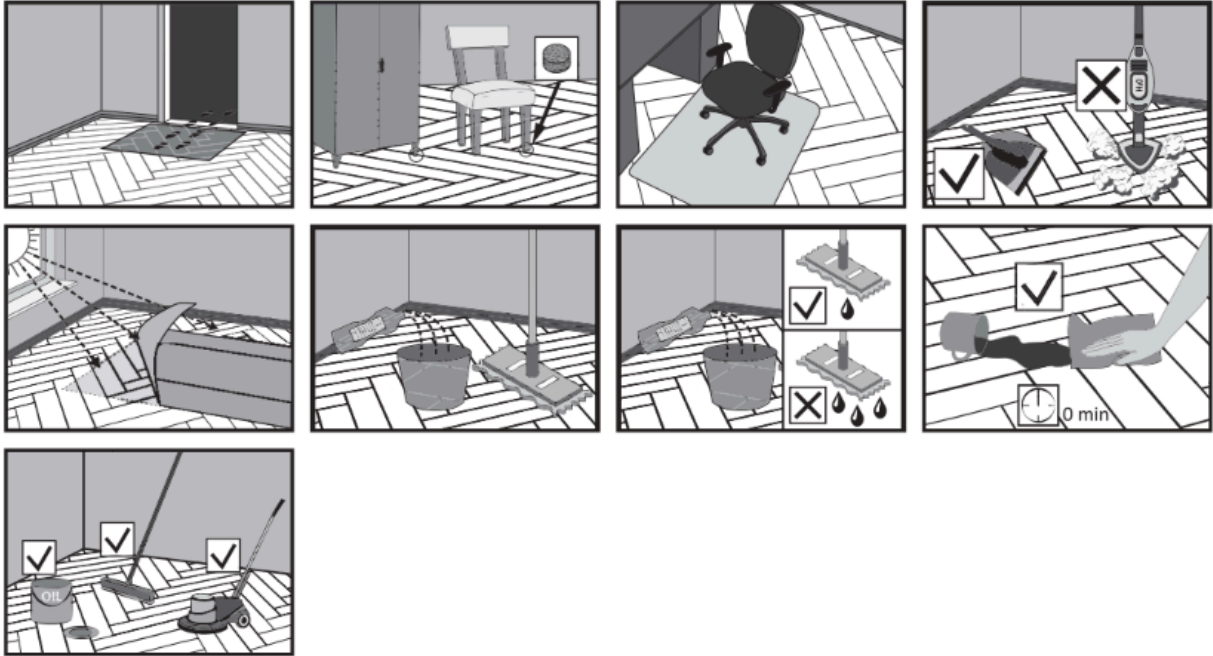
PÕRANDA ETTEVALMISTUS



PAIGALDAMINE



TÄHELEPANU!



Lisainformatsiooni tootemaduste kohta küsige toote maaletoojalt:

Põrandakeskus OÜ
Järve 2, 11314 Tallinn
Tel: +3726500770
e-mail: info(at)porandakeskus.ee